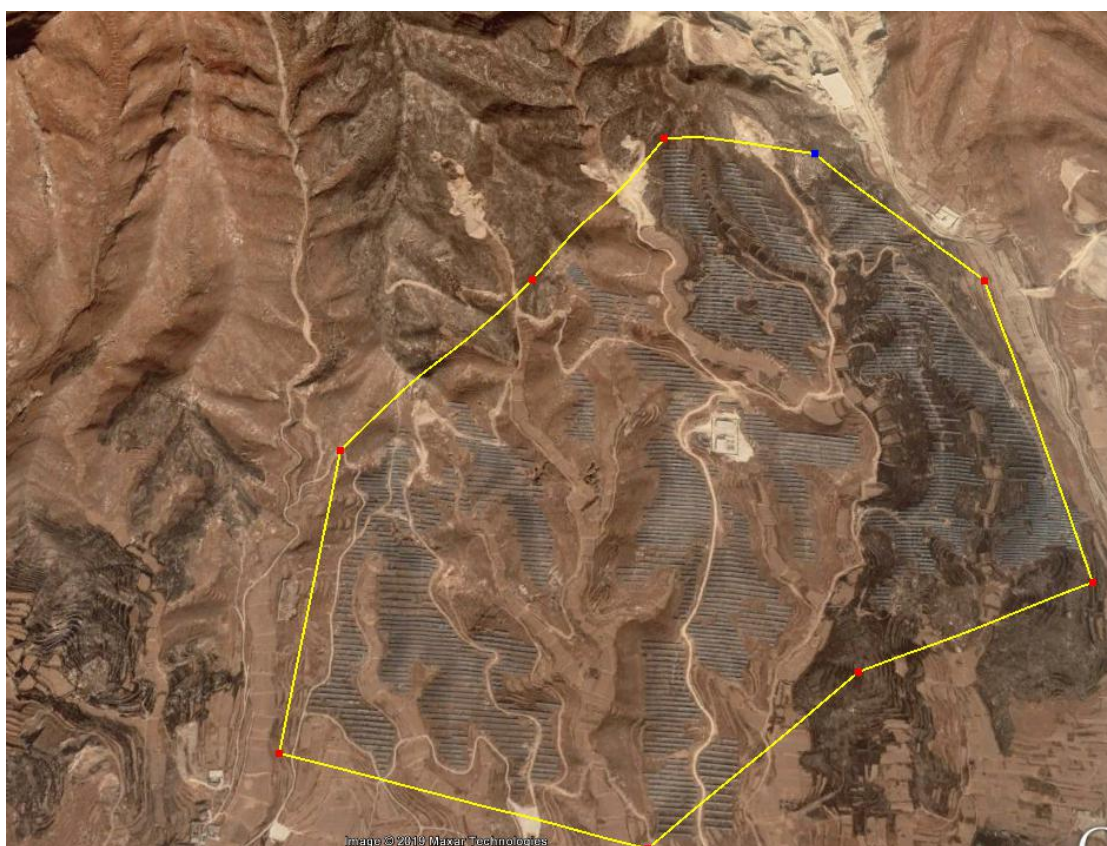


(2) 项目区施工前遥感影像图 (2016 年 1 月)



(3) 项目区完工后遥感影像图 (2017 年 11 月)



(4) 水土保持方案批复

# 河北省水利厅文件

冀水保〔2017〕34号

## 关于河北曲阳 30 兆瓦光伏发电项目 水土保持方案的批复

曲阳晶投新能源科技有限公司：

《关于审批〈河北曲阳 30 兆瓦光伏发电项目水土保持方案报告书〉的请示》（〔2016〕7 号）收悉。根据水土保持法律、法规的规定和技术评审意见，经研究，现批复如下：

一、基本情况。河北曲阳 30 兆瓦光伏发电项目位于保定市曲阳县境内，建设规模 30 兆瓦，年上网电量 34076.71 兆瓦时，总占地 89.48 公顷，建设期土石方挖填总量 5.90 万立方米，总投资 26147.67 万元，由曲阳晶投新能源有限公司投资建设，已于 2016

— 1 —

年4月份开工，属于补报水土保持方案。

该项目地处太行山东麓低山丘陵区、海河流域大清河水系，项目区土壤主要为褐土，现状水土流失以水力轻度侵蚀为主。

二、同意方案报告书确定的水土流失防治责任范围、防治目标和防治措施布局，可以作为该项目开展水土保持工作的依据。

三、基本同意水土流失预测和水土保持监测的内容、方法。方案确定的水土保持责任面积为89.48公顷。

四、基本同意水土保持措施及施工进度安排。工程建设中应及时实施截（排、蓄）水、边坡防护、绿化和光伏区地面防护工程。各施工场地应做好表土收集保护和临时防护措施，施工结束后及时覆土平整，恢复植被。

五、基本同意水土保持投资的编制依据和方法。该项目水土保持方案总投资360.76万元。

六、建设单位应当落实以下工作：

1. 落实水土保持方案确定的水土保持措施、投资和防治责任。
2. 认真开展水土保持监测工作，及时报送水土保持监测情况。
3. 落实水土保持监理工作，确保水土保持工程建设质量和进度。
4. 加强水土保持监管，本项目投产使用前应当通过水行政主管部门组织的水土保持设施验收。
5. 建设单位应当在该方案批准后15日内将批复的水土保持方

案报告书送达保定市水利局和曲阳县水利局，并回执省水利厅水土保持处。





(5) 备案证



(6) 监测整改方案

# 河北曲阳 30 兆瓦光伏发电项目 水土保持工程整改方案

河北隆源水务技术咨询有限公司

2017 年 10 月 21 日

受曲阳晶投新能源科技有限公司委托，我单位承担了河北曲阳30兆瓦光伏发电项目的水土保持监测工作。本期光伏发电项目建设规模为30MW，共选用96800块峰值功率为310Wp的多晶硅光伏组件和1座35kV开关站。本项目建成后年平均上网电量34076.71MW·h。建设内容包括光伏发电区、开关站、集电线路区、道路区、施工生产生活区五部分。本项目于2016年4月施工准备，2016年4月1日开始施工，2017年6月29日并网发电。

根据“三同时”制度要求，项目主体工程基本完工，应根据河北省水利厅批复的水土保持方案报告书的要求，同步实施水土保持工程。

根据《中华人民共和国水土保持法》及其实施条例等法律法规，以及《水土保持监测技术规程》，我单位精心组织，周密安排，组织并实施了项目的水土保持监测工作。

2017年10月11日，我单位对河北曲阳30兆瓦光伏发电项目进行了现场监测，主要勘查了光伏发电区、开关站、集电线路区、道路区、施工生产生活区，针对各分区的治理进度、治理现状及治理方案提出以下建议。

#### 一、对照批复的水保方案报告书进行自检

项目建设单位首先应该针对批复的项目水保方案报告书检查本项目水土保持工程落实情况，补充没有完成的水保措施。

#### 二、光伏发电区

监测发现的主要问题有：①光伏组件区未按方案要求敷设排水管道、未修建蓄水池